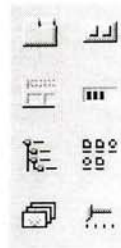


Тема урока: Создание меню и панелей инструментов проектов.

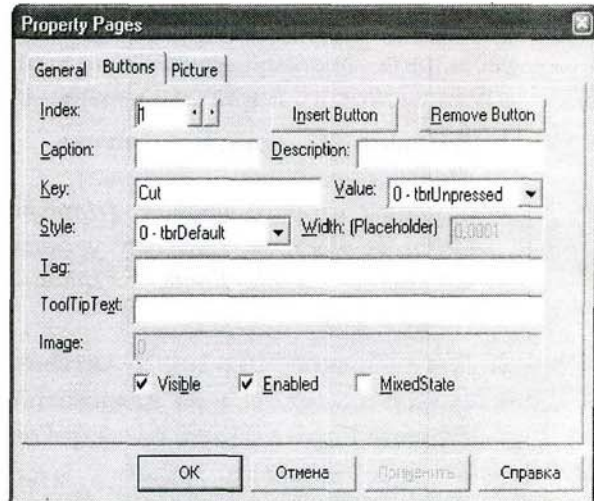
Практикум: «Усовершенствованный текстовый редактор»

Для быстрого ввода команд используются дополнительные панели инструментов. Группу с управляющими элементами `ToolBar` и `ImageList` необходимо установить на панель компонентов с помощью команды **Проект-Компоненты...** и воспользоваться одним из дополнительных наборов управляющих элементов *Microsoft Windows Common Control 5.0 (SP2)*.



Создадим панель инструментов для меню **Правка**.

1. Поместите на форму управляющий элемент `ToolBar` (**Панель инструментов**) и активизируйте его свойство `Custom`;
2. На появившейся диалоговой панели **Property Pages** выберите вкладку **Buttons** и щелкните по кнопке **Insert Button**;
3. В поле **Key**: введите имя первой кнопки панели инструментов **Cut**;
4. Повторите процедуру и поместите на панель инструментов кнопки **Copy**, **Paste** и **Delete**.



Событийные процедуры кнопок панели инструментов:

Используем инструкцию `Select Case` для вызова требуемых действий после щелчка по каждой из кнопок панели инструментов.

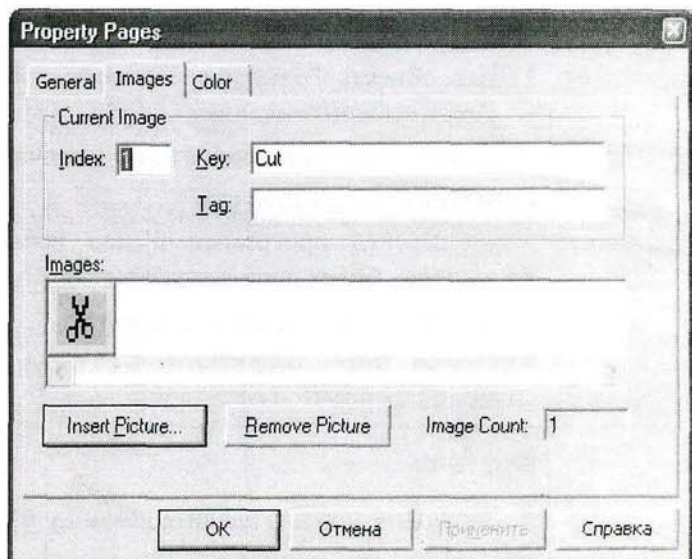
Для идентификации кнопок используем значения свойства `Button.Key`.

5. Событийная процедура для панели инструментов проекта запишется так:

```
Private Sub Toolbar_ButtonClick(ByVal Button As ComctlLib.Button)
Select Case Button.Key
Case Is = "Cut"
Clipboard.Clear
Clipboard.SetText form1.textEdit.SelText
form1.textEdit.SelText = ""
Case Is = "Copy"
Clipboard.Clear
Clipboard.SetText form1.textEdit.SelText
Case Is = "Paste"
form1.textEdit.SelText = Clipboard.GetText()
Case Is = "Delete"
form1.textEdit.SelText = ""
End Select
End Sub
```

Для удобства работы на кнопки панели инструментов проекта целесообразно поместить значки, как это сделано в **Windows** и ее приложениях:

6. Поместите на форму управляющий элемент `ImageList` (**Список изображений**) и активизируйте его свойство `Custom`;
7. На появившейся диалоговой панели **Property Pages** выберите вкладку **Images** и щелкните по кнопке **Insert Picture...**;
8. Выберите графический файл **cut.bmp** из папки **Кнопки** на диске **C:** для размещения на первой кнопке **Cut**;
9. Повторите процедуру и выберите графические файлы **copy.bmp**, **paste.bmp** и **delete.bmp** для кнопок **Copy**, **Paste** и **Delete**.

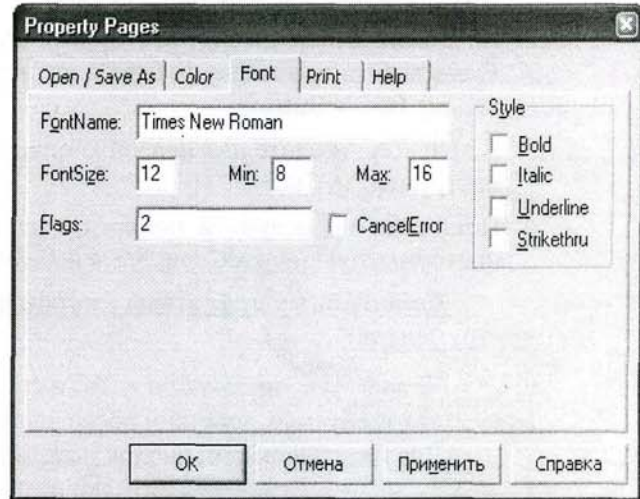


Синхронизируйте кнопки на панели инструментов Toolbar и значки из списка рисунков.

10. Для элемента Toolbar активизируйте свойство Custom.
11. На вкладке General для пункта ImageList выбрать значение ImageList1.
12. На вкладке Buttons синхронизировать значения свойства Index=1 (упорядочивает кнопки) и свойства Image=1 (упорядочивают значки) для кнопки Cut;
13. Повторите процедуру для кнопок Copy, Paste и Delete;
14. Запустите проект и с помощью панели инструментов **Правка** произведите редактирование введенного текста.

Для реализации дополнительных возможностей текстового редактора необходимо расширить систему меню и ввести дополнительный пункт **Форматирование**, содержащий команды второго и третьего уровня:

1. Добавьте новый пункт меню **Форматирование (Format)**, введите команды второго уровня: **Шрифт (Font)**, **Цвет (Color)**; и третьего уровня: **Цвет шрифта (ColorFont)**, **Цвет фона (ColorBack)**.
2. Для объекта Dialog1 активизировать свойство Custom, и на диалоговой панели **Property Pages** выбрать вкладку **Font**.
3. В полях **FontName**, **FontSize**, **Min** и **Max** ввести параметры шрифта, которые будут использоваться по умолчанию.
4. Обязательно установить в поле **Flags** значение 2.



Событийная процедуры:

Введите программный код событийной процедуры форматирования шрифта. В процедуре будет использован метод ShowFont, а также пять свойств, определяющих начертание:

5. Событийная процедура для команды **Шрифт** меню **Форматирование**:

```
Private Sub Font_Click()  
Dialog1.ShowFont  
textEdit.Font.Size = Dialog1.FontSize  
textEdit.Font.Name = Dialog1.FontName  
textEdit.Font.Bold = Dialog1.FontBold  
textEdit.Font.Italic = Dialog1.FontItalic  
textEdit.Font.Underline = Dialog1.FontUnderline  
End Sub
```

6. Запустите проект, введите команду **Форматирование-Шрифт**. С помощью появившейся стандартной панели Windows **Выбор шрифта** установите требуемые параметры шрифта.

Форматирование цвета:

1. Для объекта Dialog1 активизируйте свойство Custom, и на диалоговой панели **Property Pages** выберите вкладку **Color**.
2. В поле **Color** установите 0 (по умолчанию черный цвет), в поле **Flags** значение 2.

Событийные процедуры:

Ввести программный код событийных процедур выбора цвета шрифта и фона. В процедурах будет использован метод ShowColor, а также свойства SelColor и BackColor.

3. Процедура выбора цвета шрифта:

```
Private Sub ColorFont_Click()  
Dialog1.ShowColor  
textEdit.SelColor = Dialog1.Color  
End Sub
```

4. Процедура выбора цвета фона:

```
Private Sub ColorBack_Click()  
Dialog1.ShowColor  
textEdit.BackColor = Dialog1.Color  
End Sub
```

5. Запустите проект, введите команду **Форматирование-Цвет-Цвет шрифта** и выберите цвет.